

К 300-летию присоединения Минусинского края к России

# С бечевой по Енисею

С раннего детства мне памятен с лиловыми корочками альбом, который мы с папой подолгу рассматривали. Запечатлены на фотокарточках места, где отец был в изыскательской экспедиции, организованной только что созданным Енисейским речным пароходством в 1930 году. Волнующие воображение названия: Таловские камни, Большой порог, мензурная съёмка, Охтан-Карынская шивера, Означенное — заораживали, уносили меня, ребёнка, в какой-то неведомый сказочный мир.

На самом же деле работа изыскателей сопряжена была с очень большими трудностями. Вот что записал в дневнике о том периоде мой отец Сергей Анисимович Юр.

«По-настоящему я полюбил Енисей, когда работал в изыскательской экспедиции. Она была направлена на участок от д. Означенное Минусинского района до Большого порога в Саянских горах. В то время этот участок пути протяжённостью 93 км был малодоступен для судоходства ввиду множества шивер и порогов.

Для проведения работ экспедиции были приданы плавучая крытая илимка и четыре лодки без моторов. Всё это было затянато катером на Охтан-Карынскую шиверу. Отряды выезжали на участки работ на лодках, оборудованных баграми, вёслами, шестами. Когда работы продвигались на дальние участки, брали продукты и всё необходимое на 5—6 дней, а потом возвращались к илимке.

Как-то мы втроем поднимались на работы, ещё издали увидели высокие отвесные скалы, с двух сторон сжавшие Енисей. В этом месте было такое сильное течение с уклоном, что мы упирались шестами о скальные выступы, орудовали баграми, но продвинуться дальше, преодолеть эти 10—12 метров так и не смогли.

Решил, что смогу подняться на скалы и перевалить через них. А

по ту сторону мне бросят бечеvou с привязанным на конце камнем, и я вытяну лодку из этого водопада. Каждый метр давался с трудом. Обувь не приспособлена для скалолазания, да и одежда тоже. Но кое-как продвигался — всё выше и выше.

Поднялся уже метров на 200, преодолевая расщелины, карнизы, выступы, и тут у меня из-под правой руки отломился камень, рука сорвалась, камень ударил по ногам, и ноги тоже сорвались, и я повис на одной руке! Сердце сначала остановилось, а потом так застучало, что я больше ничего не слышал, кроме его стука. Кое-как правая рука нащупала чуть выступающий камень. Я ухватился за него — уже обеими руками, так что ногти захрустели и из-под них выступила кровь. Ноги долго ещё не могли найти никакой опоры, и эти секунды показались вечностью.

Площадка, на которой я оказался, возвышалась метрах в пяти над водой. Вёрёвку поймал и стал подтягивать лодку на себя, но её всё время разворачивало на кипучей быстрине. И только в третий раз с большими усилиями удалось одолеть Енисей. Пальцы долго болели, на некоторых слезли ногти.

В мае 1931 года вернулись в Красноярск. В тех местах я больше не бывал. И уже в наше время с радостью прочитал в газетах, что будущими строителями Саяно-Шу-



Потомки первопроходцев — Ирина Нашивошникова и супруги Еремеевы.

шенской ГЭС были использованы наши документы и карты».

Между тем эти места Верхнего Енисея начали осваивать по велению Петра Первого ещё в начале XVIII века, и в состав экспедиции входил тоже один наш предок! Это уже по линии моего мужа — Бориса Еремеева.

Из исторических источников. Южнее Красноярска в 1675 году был поставлен Караульный острог, а в 1707-м Абаканский, приказчиком в который был назначен «сын боярский» Андрей Еремеев. Однако южные границы всё ещё были слабо защищены. Ждунгарские зайсаны и позже уведённые в Казахстан киргизские князья по старинке заезжали за ясаком в приграничные районы Кузнецкого и Красноярского уездов.

Для охраны, для политического закрепления в верховьях Енисея и восстановления давних торговых связей через Западный Саян с Монголией, Китаем и Средней Азией Красноярским служивым людям было поручено тщательно обследовать русло Енисея в Саянах, собирать сведения о его судоходности, количестве порогов и шивер, времени следования до реки Хемчик, проведать про реку Кандыра и наметить места под два острога: городрубный или земляной у Саянского камня и за Саянским камнем.

В апреле — августе 1716—1717 гг. это обследование провёл отряд в 30 человек во главе с «детскими боярскими» Андреем Трифоновиным Еремеевым и Иваном Ильичём

Нашивошниковым. И в своём «доезде» руководители похода дали подробное географическое описание Енисея в Саянских горах. Перечислив все препятствия на водном пути, указав ширину Енисея и характер местности для строительства острогов, казаки отмечали, что «Большой Саянский порог большими и малыми судами никакими мерами невозможно пройти». Опасаясь новой обременительной службы и поселения за Саянами, красноярцы выступили против строительства острогов. Споры затянулись до осени 1717 года.

Чтобы решить этот вопрос, в Красноярске побывал даже первый сибирский губернатор — князь Матвей Петрович Гагарин, после чего и местный комендант Дмитрий Борисович Зубов уже грозно, несмотря на глубокую осень, настоял на немедленном строительстве.

Непосредственная подготовка к строительству была поручена Андрею Еремееву, и вскоре старший Нашивошников (Илья) с 300 казаками выехал к месту работ. Но, несмотря на строгий наказ, непокорный Илья всё так забрал на предписанном Гагариным чертеже «означенное» место и начал ставить острог на две версты выше по Енисею. Взбешённый самоуправством Зубов ещё до окончания строительства острога велел доставить Илью Нашивошника под караулom в Красноярск...

Впервые столкнувшись при изучении исторического материала с Нашивошниковым, я вспомнила, что

где-то уже слышала эту редкую фамилию. То ли по радио, то ли по телевидению. Захотелось найти их, встретиться, узнать, не наши ли с ними предки три века назад шли рука об руку едиными тропами, на одних и тех же лодках преодолевали бурные енисейские пороги.

Встреча моя с Ириной Викторовной Нашивошниковой (из рода ТЕХ САМЫХ Нашивошниковых), конечно, была радостной для нас обеих. Мы говорили и не могли наговориться. Теперь общаемся, дружим, вместе ходим на заседания нашего Красноярского Историко-родословного общества, радуемся любой новой находке из жизни и деятельности наших далёких предков.

Неожиданной радостью для нас было знакомство ещё с одним нашим единомышленником Виктором Александровичем Овсянниковым (Нашивошниковым), проживающим в Москве, который, прочитав о наших поисках в Интернете, выслал на 60 (!) листах все сведения, которые собрал о Нашивошниковых и Еремеевых.

Этот бесценный материал свидетельствует об удивительном упорстве и самоотверженности русских людей, которые и триста лет назад, и в тридцатые годы прошлого века упорно осваивали новые земли, в которых сейчас заключается могущество российского государства, позволяющее ему пережить любые экономические беды и политические заморочки.

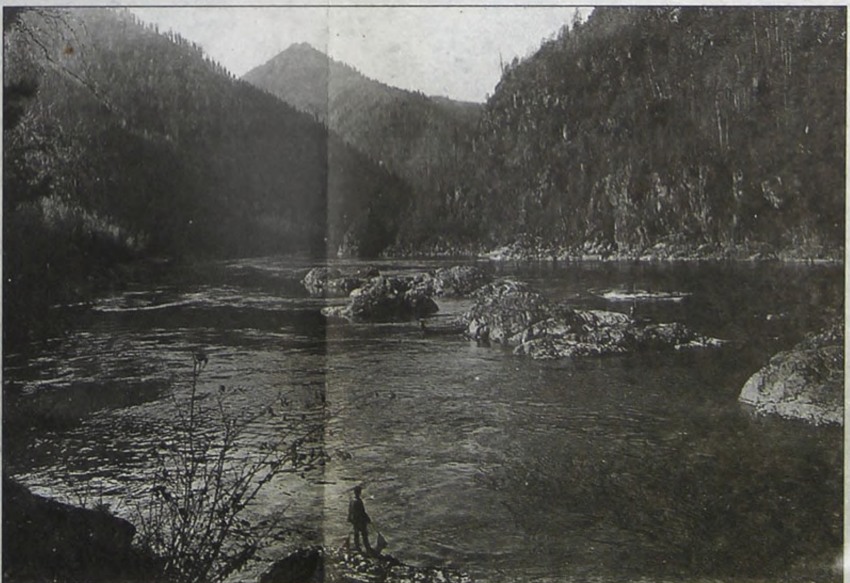
Людмила ЕРЕМЕЕВА,  
краевед.



Изыскатели после успешного завершения двухгодичных работ. 1932 г. Красноярск. В центре, в галстук и белой рубашке — Юр С. А., руководитель 1-й партии.



Енисей выше деревни Означенное. Таловские камни. Большая глубина и очень быстрое течение. На вёслах не подняться. Передвижение с помощью багра.



Участок Енисея вверху от деревни Означенное. Таловские камни. 1930 г.