

# ПЕРВАЯ РУССКАЯ КОЛОНИЯ В СИБИРИ

«У Лукоморья дуб зеленый...»

*Страна, воспетая великим поэтом, конечно же, была сказочной. Она находилась, вероятно, где-то у теплого синего моря. Но вот что удивительно: на старинных картах Московии, изданных в Западной Европе, указано некое загадочное Лукоморье, вроде бы существовавшее на самом деле. По убеждению средневековых картографов, оно располагалось отнюдь не на юге и не на берегу моря, а в горах, «по ту сторону Оби». Тайну сибирского Лукоморья раскрыли ученые Томского государственного университета Галина Пелих и Алексей Малолетко. Оказалось, что так назвали свою колонию первые русские поселенцы, которые пришли в Сибирь задолго до Ермака. Ученые выяснили, что следы первых поселенцев ведут от берегов Оби на территорию современного Туруханского района Красноярского края. Корреспондент «Красноярского рабочего» встретился с доктором географических наук, профессором Алексеем Михайловичем МАЛОЛЕТКО.*

Итак, Лукоморье — легендарная страна, расположенная в Сибири. Откуда картографы средневековой Западной Европы узнали о ней? Если я не ошибаюсь, в русских исторических источниках того времени сибирское Лукоморье не упоминается.

В 1517 и 1526 годах Московию посетил австрийский дипломат Сигизмунд Герберштейн. В 1547 году он опубликовал книгу «Записки о Московии», в которой были приведены и краткие сведения о сибирских народах, сопровождавшиеся фантастическими описаниями и просто небывшими. Сам же Герберштейн писал по поводу этого: «Переведено дословно из доставшегося мне русского дорожника, хотя в этих известиях некоторое кажется баснословным и едва вероятным». Такие «дорожники» составлялись в Москве задолго до Ермака, на рубеже XIV—XV веков. Герберштейн использовал не дошедший до нас «Указатель пути к Печору, Югре и реке Оби», более известный как Югорский дорожник.

По данным Герберштейна, страна Лукомория находилась в горах, по ту сторону Оби и представляла собой лесистую

местность. Помимо указания, что Лукомория находится на правобережье Оби, автор «Записок о Московии» приводит и другие ориентиры: «Из Лукоморских гор вытекает река Коссин, при устье которой находится крепость Коссин. Вместе с этой рекой берет начало другая река Кассима и, протекая через Лукоморию, впадает в большую реку Тахнин».

Где можно увидеть все географические ориентиры Лукомории, приведенные Герберштейном?

Только на правобережье Оби против устья Иртыша. Река Коссин автора книги сопоставляется с рекой Казым, правым притоком Оби. В первоисточнике упоминается, что река Коссин берет начало из Лукоморских гор. Лукоморскими горами в таком случае могут быть признаны Сибирские увалы в правобережье Оби, ныне известные близ устья Иртыша как Самарское Белогорье. По сходству в названии вторая таинственная река Кассима соответствует имени реки Назым, правого притока Оби, которая берет начало также на Сибирских увалах и впадает в Обь в десятке километров выше устья Иртыша у села Самарово. Название

Назым является недавним. Еще в 1692 году русский посланник Избрант Илес, отправлявшийся по рекам Сибири в Китай, записал, что в Обь вблизи Самарово впадает река Казымка, что позволяет сопоставить ее с рекой Кассима Герберштейна.

Название Лукомория является русским. Но кто из русских до Ермака мог создать в Сибири это название?

Томский этнограф Галина Ивановна Пелих, большой знаток сибирских древностей, лет сорок назад нашла русских по фамилии Каяловы, которые сохранили предания о своем переходе из теплых степей у теплого моря в Сибирь еще «до казачков». Каяловы, по их преданиям, жили далеко на западе, в бассейне реки Самара, которая впадает слева в Днепр. Жители по реке назывались самарами, но почему-то их дразнили палками. Каяловы жили по реке Каяла, впадающей в Самару. Слово «каяла» переводится на современный русский как «коромысло». Река получила его потому, что в среднем течении изгибалась широкой дугой. В жаркое время верховья реки Каяла пересыхало, и долина превращалась в сухую балку с названием Волчий Хвост. Нижняя часть реки называлась Байбалака. Владения Каяловых на юг простирались до реки Кельчик. К востоку от их земли текла река Глинистая, а к западу жили цыганцы. Ушли Каяловы со своей земли потому, что начались страшные войны». Галина Пелих считала, что это произошло в смутное время XIII—XIV веков. Но раньше их на восток пошли соседи цыганцы, которые, однако, тоже были не первыми. Многие самары уходили в Сибирь раньше. Они селились у слияния Оби и Иртыша, где основали село Самарово. Эти места самарам были известны по рассказам торговцев, которые ходили туда с товарами за пушниной.

Каяловы поселились на протоке Иртыша выше села Самарово рядом с цыганами. А самары все подходили и подходили небольшими группами из-за Дона. Кругом были свои, а к северу и югу от них жило «остячье». Каяловы, как явствует из их преданий, основывались первоначально на Иртыше недалеко от цыган. Одну из протоки Иртыша они назвали Байбалакой, в память о реке своей пре-

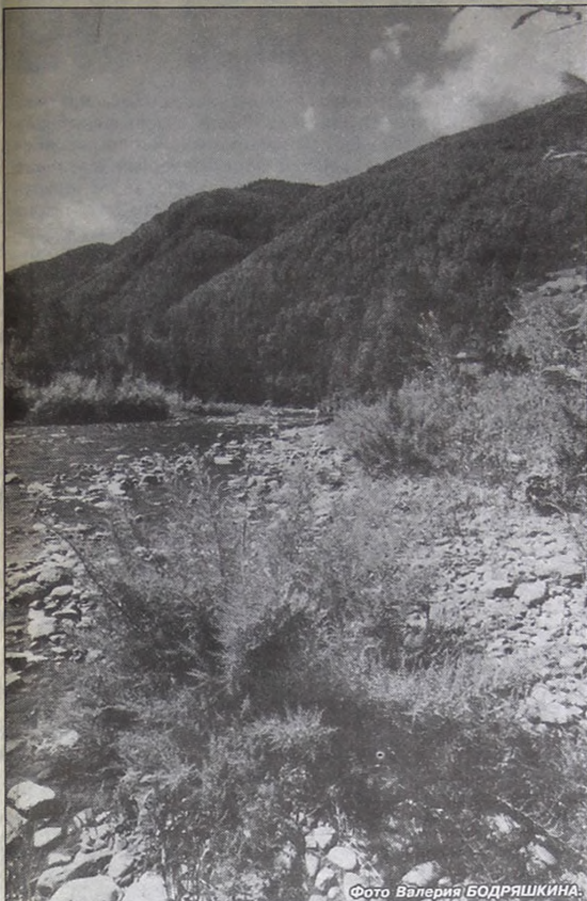


Фото Валерия БОДРЯШКИНА.

жней родины (хантыйское название протоки Кельма-пасол). Так протока называется и поныне. Документы XVII века подтверждают проживание Каяловых на Байбалакинских юртах на протоке Байбалаковской. Цыганцы оставили свой след во многих других местах. В Чертежной книге Сибири, составленной С. У. Ремезовым к 1701 году, на правом берегу Иртыша показаны «домики», сопровождаемые надписью «Цыгань», а рядом — река Цынга, вытекающая из озера. На этом же листе у Сургута против устья реки Большой Юган имеется надпись «Цынгалай», относящаяся к острову. Примерно 150 лет назад по реке Демьянке стояли остяцкие юрты Цынганские. Еще в начале прошлого века были известны Цынгинские (Цынгалинские) юрты из пяти дворов в Уватском районе, около села Горная Суббота. Крупное село Цынгалы, основанное до Ермака, стоит и ныне на берегу Иртыша. Сравнительно недавно, в послевоенное время, на картах показывались «изба Цынганина» и «юрты Цынганины» в бассейне реки Большой Юган (левый приток Оби).

И все-таки почему первая колония русских была названа Лукоморией?

Вероятно, потому, что находилась в большой излучине, которую делала Обь при впадении Иртыша. На Руси лукоморьем называли не только берега морских заливов, но и речные изгибы. Так, изгиб склонов долины реки Великой у села Тригорского назывался в прошлом лукоморьем. Об этом писал директор заповедника «Пушкинские горы» С. Гейченко в своей книге «Лукоморья». В Сибири русские лукомории жили с остяками в мире и согласии. Однако с приходом казаков отношения обострились. Каяловы ушли на восток. Их следы отмечены на Оби. Это река Куялова (ныне известная как Пыжина), инородческие юрты Куяльские (Куяльцы) на левом берегу Оби в 15 верстах выше Нарыма. Павел Каялов жил в 1841 году в юртах Конкиных у города Нарыма и в 15 верстах ниже юрт Куяльских. Река Чижайка была названа Каяловы-

ми Тор, как и приток Северского Дона на их давней родине. Каяловы оставили следы и на реке Тым. Это река Кельчик в бассейне реки Тым, тезка реки Кальчик на давней родине Каяловых, деревня Каялова на той же реке рядом с селькупскими юртами Лымбель-Карамо. С реки Тым Каяловы ушли к Енисею, в нынешний Туруханский район Красноярского края. Каяловы сохранились в памяти населения Тазовско-Туруханского междуречья: местные старики-селькупы еще в 1970 году помнили, что в «нижнем углу между Баихой и Туруханом жили какие-то Куялы», которых еще звали Иваны. Каяловы, Цынгаловы и Цынгаловы и ныне живут в Томске и в области.

Нет ли и в Туруханском районе потомков первых русских поселенцев, которые пришли из-за Дона в Сибирь?

Если есть, то пусть напишут о себе в редакцию газеты «Красноярский рабочий». И еще один интересный факт. Неожиданно нашел решение вопрос о таинственной реке Каялы, при которой в 1185 году северский князь Игорь потерпел поражение от половцев. Более 200 лет историки и языковеды искали место того сражения, воспетого в «Слове о полку Игореве». Но по каким-то причинам название реки рано исчезло из памяти людской, и на поздних картах река была названа другим именем. Разгадка всплыла на сибирских материалах. По преданиям сибирских Каяловых, река Каяла, как я уже говорил, в верховьях называлась Волчий Хвост. Позднее она была названа Волчьей воды. Река с таким названием впервые была показана на карте 1596 года. Ныне она называется просто Волчьей. В таком случае эту эволюцию топонима можно представить в следующем виде: Каяла (Байбалака, Каяла, Волчий Хвост) — Волчьей воды — Волчьей. Таким образом, история сибирской Лукомории переплелась с событиями ранних времен на южных рубежах русской земли.

Юрий УГОЛЬКОВ,  
соб. корр.  
«Красноярского рабочего».